



# 中华人民共和国国家标准

GB 28344—2012

---

## 食品安全国家标准

### 食品添加剂 乙酰乙酸乙酯

2012-04-25 发布

2012-06-25 实施

---

中华人民共和国卫生部 发布

# 食品安全国家标准

## 食品添加剂 乙酰乙酸乙酯

### 1 范围

本标准适用于由双乙烯酮或乙酸乙酯等为原料制得食品添加剂乙酰乙酸乙酯。

### 2 化学名称、分子式、结构式和相对分子质量

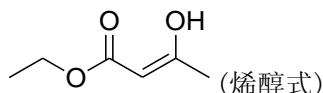
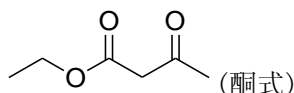
#### 2.1 化学名称

3-氧代丁酸乙酯

#### 2.2 分子式

$C_6H_{10}O_3$

#### 2.3 结构式



#### 2.4 相对分子质量

130.14(按 2007 年国际相对原子质量)

### 3 技术要求

3.1 感官要求：应符合表 1 的规定。

表 1 感官要求

项 目	要 求	检验方法
色泽	无色至黄色	将试样置于比色管内，用目测法观察
状态	液体	
香气	果香、甜香和朗姆样香气	GB/T 14454.2

3.2 理化指标：应符合表 2 的规定。

表 2 理化指标

项 目	指 标	检验方法
乙酰乙酸乙酯含量(两异构体之和), w/%	≥ 97.5	附录 A
酸值(以 KOH 计)/(mg/g)	≤ 5.0	GB/T 14455.5
折光指数(20℃)	1.418~1.421	GB/T 14454.4
相对密度(25℃/25℃)	1.022~1.027	GB/T 11540

## 附 录 A

### 乙酰乙酸乙酯含量的测定

#### A.1 仪器和设备

A.1.1 色谱仪：按GB/T 11538—2006中第5章的规定。

A.1.2 柱：毛细管柱。

A.1.3 检测器：氢火焰离子化检测器。

#### A.2 测定方法

面积归一化法：按GB/T 11538—2006中10.4测定含量。

#### A.3 重复性及结果表示

按GB/T 11538—2006中11.4规定执行。

食品添加剂乙酰乙酸乙酯典型气相色谱图(面积归一化法)参见附录B。

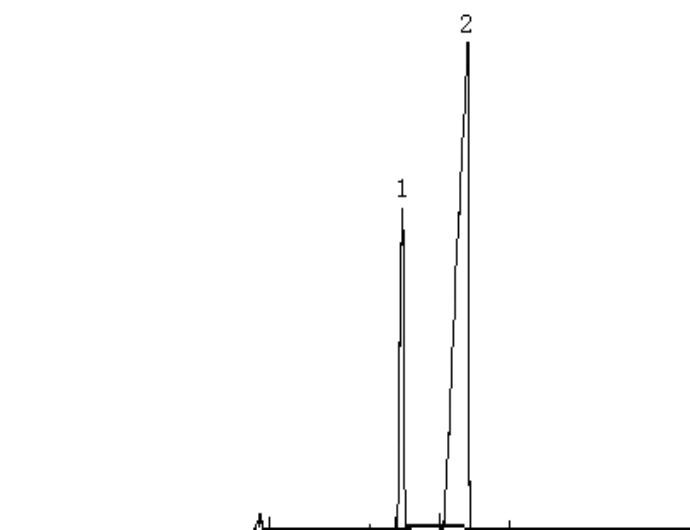
## 附 录 B

## 食品添加剂乙酰乙酸乙酯典型气相色谱图

(面积归一化法)

## B.1 食品添加剂乙酰乙酸乙酯典型气相色谱图

食品添加剂乙酰乙酸乙酯典型气相色谱图见图B.1。



说明:

1——乙酰乙酸乙酯(烯醇式);

2——乙酰乙酸乙酯(酮式)。

图 B.1 食品添加剂乙酰乙酸乙酯典型气相色谱图

## B.2 操作条件

B.2.1 柱: 毛细管柱, 长30m, 内径0.32mm。

B.2.2 固定相: (5%苯基)甲基聚硅氧烷。

B.2.3 膜厚: 0.25 $\mu$ m。B.2.4 色谱炉温度: 105 $^{\circ}$ C恒温。B.2.5 进样口温度: 190 $^{\circ}$ C。B.2.6 检测器温度: 190 $^{\circ}$ C。

B.2.7 检测器: 氢火焰离子化检测器。

B.2.8 载气: 氮气。

B.2.9 载气流速: 约30mL/min。

B.2.10 进样量: 0.2 $\mu$ L。

B.2.11 分流比: 1/75。