

中华人民共和国国家标准

GB 28356—2012

食品安全国家标准

食品添加剂 水杨酸乙酯(柳酸乙酯)

2012-04-25 发布

2012-06-25 实施

中华人民共和国卫生部 发布

食品安全国家标准

食品添加剂 水杨酸乙酯(柳酸乙酯)

1 范围

本标准适用于由水杨酸和乙醇为原料制得食品添加剂水杨酸乙酯(柳酸乙酯)。

2 化学名称、分子式、结构式和相对分子质量

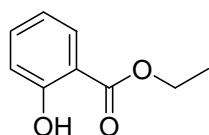
2.1 化学名称

2-羟基苯甲酸乙酯

2.2 分子式

$C_9H_{10}O_3$

2.3 结构式



2.4 相对分子质量

166.18(按 2007 年国际相对原子质量)

3 技术要求

3.1 感官要求：应符合表 1 的规定。

表 1 感官要求

项 目	要 求	检验方法
色泽	无色至苍黄色	将试样置于比色管内，用目测法观察
状态	液体	
香气	辛香、茴香、冬青样香气	GB/T 14454.2

3.2 理化指标：应符合表 2 的规定。

表 2 理化指标

项 目	指 标	检验方法
水杨酸乙酯含量, w/%	≥ 98.0	附录 A
酸值(以 KOH 计)/(mg/g)	≤ 3.0	GB/T 14455.5
折光指数(20℃)	1.518~1.525	GB/T 14454.4
相对密度(25℃/25℃)	1.125~1.131	GB/T 11540

附 录 A

水杨酸乙酯含量的测定

A.1 仪器和设备

A.1.1 色谱仪：按GB/T 11538—2006中第5章的规定。

A.1.2 柱：毛细管柱。

A.1.3 检测器：氢火焰离子化检测器。

A.2 测定方法

面积归一化法：按GB/T 11538—2006中10.4测定含量。

A.3 重复性及结果表示

按GB/T 11538—2006中11.4规定执行。

食品添加剂水杨酸乙酯典型气相色谱图(面积归一化法)参见附录B。

附 录 B

食品添加剂水杨酸乙酯典型气相色谱图

(面积归一化法)

B.1 食品添加剂水杨酸乙酯典型气相色谱图

食品添加剂水杨酸乙酯典型气相色谱图见图B.1。

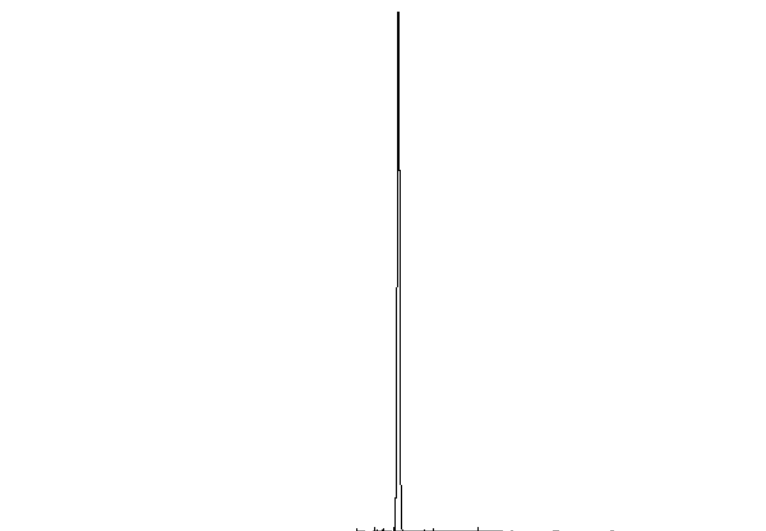


图 B.1 食品添加剂水杨酸乙酯典型气相色谱图

B.2 操作条件

- B.2.1 柱：毛细管柱，长30m，内径0.32mm。
- B.2.2 固定相：(5%苯基)甲基聚硅氧烷。
- B.2.3 膜厚：0.25 μ m。
- B.2.4 色谱炉温度：220 $^{\circ}$ C恒温。
- B.2.5 进样口温度：250 $^{\circ}$ C。
- B.2.6 检测器温度：250 $^{\circ}$ C。
- B.2.7 检测器：氢火焰离子化检测器。
- B.2.8 载气：氮气。
- B.2.9 载气流速：约30mL/min。
- B.2.10 进样量：0.2 μ L。
- B.2.11 分流比：1/75。